



あき

あったかふれあいセンター Sun Sun カフェ



7月14日 あったかふれあいセンターでSun Sun カフェが開かれました。地域の皆さんに当センターのことをもっと知ってもらいたいとの思いから、昨年11月から当カフェが開催されています。コロナ禍の影響により開催を自粛していましたが、久しぶりの再開となりました。地域の皆さんが集まり、面白いDVDを見たり、友人らと談笑したりするなど、笑顔が溢れる楽しいひとときを過ごしていました。

内容 MAIN CONTENTS

- 02 安芸市持続化給付金の支援拡大について
- 03 ひとり親世帯へ臨時特別給付金を支給
- 08 市営墓地の使用者募集
- 23 安芸市職員採用試験
- 24 楽しく元気な75歳以上の人をご紹介します！

8

令和2年
第699号

安芸市持続化給付金の支援拡大について

安芸市
独自

■問 商工観光水産課 ☎ 35・1011

対象月と申請受付期間を延長します



新型コロナウイルス感染症の影響で売上が減少した事業者の下支えをするために創設した安芸市持続化給付金は、今後においても事業に影響を及ぼす場合があるという状況を鑑み、対象月および申請受付期間を国の持続化給付金と合わせ、次のとおり延長することとしました。

▽対象月

変更前	令和2年1月から5月までの間で、売上が前年同月比20%以上50%未満減少した月のうち、任意で選択した一月
変更後	令和2年1月から 12月まで の間で、売上が前年同月比20%以上50%未満減少した月のうち、任意で選択した一月

▽申請受付期間

変更前	8月31日まで（8月31日消印有効）
変更後	令和3年1月15日まで （1月15日消印有効）

支援対象を拡大します



国の持続化給付金の支援対象の拡大に伴い、安芸市持続化給付金の支援対象も次のとおり拡大します。

▽新たに対象とするもの

令和2年1月～3月の間に創業した事業者

提出書類や申請方法など、詳しくは市ホームページをご覧ください。商工観光水産課までお問い合わせください。

みんなでコロナ禍を乗り切ろう



特別定額給付金の申請期限は 8月24日まで

■問 安芸市特別定額給付金室 ☎ 37・9400

国の新型コロナウイルス感染症にかかる経済対策として、4月27日時点で本市の住民基本台帳に登録されている人を給付対象者とし、1人につき10万円を給付する「特別定額給付金」を実施しています。給付対象者の属する世帯の世帯主に特別定額給付金に係る申請書を送付していますので、令和2年8月24日までに安芸市特別定額給付金室へ申請をお願いします。

なお、新型コロナウイルス感染症拡大防止の観点から、郵送での受け付けを行います。

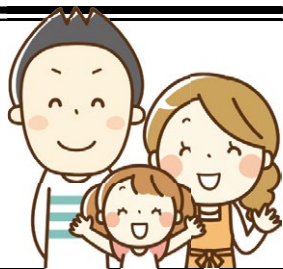
給付金のサギに注意！
(詐欺)

【郵送での申請方法】

「特別定額給付金申請書」に振込先口座などを記入のうえ、振込先口座の確認書類と本人確認書の写しを添付し、安芸市特別定額給付金室に郵送

【添付書類】

- ・本人確認書類の写し（世帯主のみ）
（運転免許証、マイナンバーカード、健康保険証、年金手帳など、いずれかのコピー）
 - ・世帯主の振込先口座の確認書類
（通帳、キャッシュカード（口座番号・氏名が書かれた部分）など、いずれかのコピー）
- *申請書に添付書類が添付されていないことが多く見受けられますので、ご注意願います。



ひとり親世帯へ臨時特別給付金を支給します

■問 福祉事務所こども係 ☎ 35・1009 ☎ 35・1028

新型コロナウイルス感染症の影響を受けたひとり親世帯へ臨時特別給付金を支給します。詳しくは折り込みチラシをご確認ください。

【基本給付】

▽給付額

1世帯5万円、第2子以降1人につき3万円

▽対象者

①令和2年6月分の児童扶養手当が支給された人

*申請不要

②公的年金などを受給しており、令和2年6月分の児童扶養手当の支給が全額停止された人（児童扶養手当の申請をしていれば、全額または一部停止されたと推測される人も対象）

*要申請

③新型コロナウイルス感染症の影響を受けて家計が急変するなど、収入が児童扶養手当を受給している人と同じ水準となっている人

*要申請

【追加給付】*要申請

▽給付額 1世帯5万円

▽対象者

上記①または②に該当する人のうち、新型コロナウイルス感染症の影響を受けて家計が急変し、収入が減少した人

【申請受付期間】

8月3日（月）～令和3年3月1日（月）



© やなせたかし

安芸市総合防災訓練を実施します！ ～巨大地震に備えましょう～

■問 危機管理課 ☎ 37・9101

津波からの避難、被災後の生活など日ごろからの訓練がいざというときに必ず役立ちますので、ご家族、ご近所お誘い合わせのうえ、地域の訓練に参加しましょう。

なお、新型コロナウイルス感染症拡大防止のため、マスクの着用や消毒、適切な距離（ソーシャルディスタンス）を保つなど感染症対策をとり、訓練に参加してください。



▽と き 9月6日（日）9時ごろ～

*小雨決行。ただし荒天の場合は中止。

▽ところ 各地区で実施

▽内 容

当日は9時ごろに地震発生を想定した防災行政無線による訓練放送やエリアメールを配信します。地域の避難場所へ非常用持出袋などを持ち出して避難しましょう。



避難訓練のほか、各地域で地域の自主防災組織による防災資機材の使い方の確認や消火訓練なども実施します。詳しくは来月号の広報折り込みチラシや市ホームページをご覧ください。

花火・火遊びによる事故を防ぎましょう

■問 消防本部 ☎ 37・9103

夏といえば花火！花火は美しく楽しいものですが、それと同時に、花火は火薬が使用されており、火傷や火災の危険性を伴う遊びであることを念頭において遊びましょう。

【花火事故予防&マナー UP ポイント】

- ・花火を人や家に向けたりせず、燃えるものに絶対向けない。
- ・サンダル履きでの足や指の火傷に注意する。
- ・吹き出し花火が途中で消えても、顔や手を絶対出さない。
- ・風の強いときは花火をしない。
- ・一度にたくさんの花火に点火せず、1本ずつ遊ぶ。
- ・大人と一緒に遊び、夜遅くまで騒がない。
- ・必ず水の入ったバケツを用意し、後片付けをしっかりと。

○子どもの火遊びに十分注意を！

近年、子どもの火遊びで、ライターを起因とした火傷や火災が全国的にみても多々発生しています。子どもの手の届く範囲内にライターやマッチを置かないことも大切な予防策です。また、火遊びをしているのを見かけたら注意し、年齢に応じた火の危険性、取り扱い方を教えていくことが重要です。

住宅用火災警報器の取り付けは済みましたか？

住宅用火災警報器は、火災により発生する熱や煙を感知し、音や音声により火災の発生を知らせてくれる機器です。まだ、設置されていないご家庭は、早急に設置しましょう。すでに設置されているご家庭は、定期的に点検しましょう。

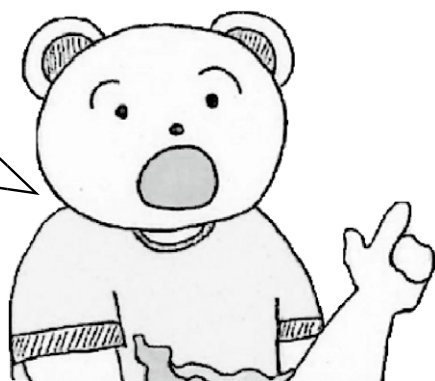
■問 消防課予防係 ☎ 37・9103

雑がみは分別してリサイクルしよう

■問 環境課 ☎ 35・1023

「紙」マークを目印にしてね

「雑がみ」は資源だよ！



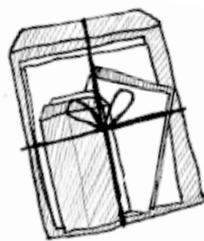
▲安芸市ごみ減量化推進キャラクター
「くいしんぼ くまあきくん」

集積所へ出された「一般ごみ」の中に、「雑がみ」と呼ばれる再生可能な紙袋や紙箱、包装紙などが見られます。

新聞紙やチラシ、雑誌は分別しているけれど、「雑がみ」をついつい「一般ごみ」の中に混ぜて出していませんか？

資源ごみは無料で収集しています。「雑がみ」を分別して、「一般ごみ」で出すごみの量を減らしましょう。

雑がみの出し方



雨が降っていない日に紙袋に入れるか、雑がみだけを、ひもで十文字に縛って出してください。

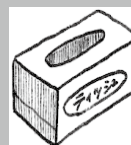
雑がみの仲間たち



お菓子箱



チョコ箱



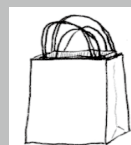
ティッシュ箱



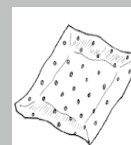
レトルト箱



紙・封筒など



紙袋



包装紙

令和 2 年度狩猟免許試験および 初心者講習会の日程について

【県猟友会が実施する初心者講習会】

申込書は、高知県猟友会ホームページからダウンロードできます。

ところ	と き	講習
東洋町役場	8月22日(土) 受付 10時～	わな猟
高知県立 ふくし交流プラザ	9月6日(日) 受付 9時～	第一種銃猟 第二種銃猟 わな猟
高知県立 ふくし交流プラザ	10月31日(土) 受付 9時～	第一種銃猟 第二種銃猟 わな猟

* 講習終了時間は受講人数や受講種類によって前後することがあります。

▽**受講料** 10,000 円 (例題集、テキスト代含む)

* 各会場による定員数に達したら締め切ります。

* 各講習日の 10 日前までに申請してください。

▽**持ち物** 筆記用具

■問・申込 高知市上町 2 丁目 7-2

(一社) 高知県猟友会 ☎ 088・856・6641

○県猟友会 HP: <http://www.kochi-ryoyu.com/>

【県が実施する狩猟免許試験】

申請書などは高知県鳥獣対策課ホームページからダウンロードできます。

ところ	と き	免許の種類
東洋町役場	8月29日(土) 10時～	第一種銃猟 第二種銃猟 わな猟
高知県立 ふくし交流プラザ	9月11日(金) 10時～	わな猟
	9月12日(土) 10時～	第一種銃猟 第二種銃猟
高知県立 ふくし交流プラザ	11月7日(土) 10時～	わな猟
	11月8日(日) 10時～	第一種銃猟 第二種銃猟

▽**試験申請手数料** 5,200 円 (一部免除者は 3,900 円)

* 各試験の 10 日前までに申請してください。

■問・申込 高知県鳥獣対策課 ☎ 088・823・9042

(一社) 高知県猟友会 ☎ 088・856・6641

○高知県鳥獣対策課 HP

<http://www.pref.kochi.lg.jp/soshiki/070201/>



野生鳥獣に強い県づくり事業補助金について

■問・申込 農林課中山間振興係 ☎ 35・1016

鳥獣による農林業被害を防止するため、狩猟免許取得や猟銃所持許可取得をする場合に、下記の補助事業があります。詳しくは、農林課までお問い合わせください。また、補助事業を活用したい人は、必ず受講する前にお申し込みください。

○狩猟免許取得

① 狩猟免許(わな猟、銃猟)試験を希望する人に対して、高知県猟友会が実施する初心者講習会の受講に要する経費 10,000 円を補助するもの。

② 狩猟免許試験申し込み時に添付する診断書の取得に要する経費(上限 2,000 円)を補助するもの

* いずれも、狩猟免許試験合格者に限る。

○猟銃所持許可取得

新規に猟銃所持許可のための射撃教習の受講を希望する人に対して、猟銃所持許可申請に係る射撃教習の受講に要する経費(上限 37,000 円)を補助するもの。

【ご注意ください】

これらの補助事業については、**初心者講習会および射撃教習を受講する前に交付申請書を提出することが必要**です。申請前に受講されると、補助金を交付することができませんのでご注意ください。

あき元気応援マイレージ（ボランティアポイント制度）に登録して、一緒に活動してみませんか？

■問・申込 市社会福祉協議会 ☎ 35・2915
FAX 35・8549
市地域包括支援センター ☎ 32・0555
FAX 35・1555

「あき元気応援マイレージ」は、シルバー世代の生きがいをづくり、ご自身の健康増進・介護予防を目的に行う制度です。65歳以上の要介護・要支援の認定を受けていない人が事前に登録し、市内の介護保険・障害者施設や保育所、小・中学校などでボランティア活動を行うことでポイントが貯まり、貯まったポイントに応じて年間最大 5,000 円分の商品券などに交換することができます。現在、101 人が登録され、さまざまな施設で活動されています。あなたもお友達を誘って、自分の健康づくり・介護予防につながる「あき元気応援マイレージ」に登録し、地域に貢献してみませんか？

▽対象者

安芸市在住の 65 歳以上（今年度 65 歳になる人も含む）で次の 2 つの要件をいずれも満たしている人

- ① 要介護・要支援認定を受けていない人
- ② 介護保険料の滞納がない人

* ボランティア登録研修会を地域に伺って開催しますので、登録を希望される人はご連絡ください。皆さんのご参加をお待ちしています！

障がいなどのある人のボランティアポイント制度「福祉あき元気応援マイレージ」に登録しませんか？

■問・申込 市社会福祉協議会 ☎ 35・2915
FAX 35・8549
福祉事務所障害ふくし係 ☎ 35・1009
FAX 35・1028

「福祉あき元気応援マイレージ」は、障がいなどのある人^(*)が、ボランティア活動に取り組むことで、社会参加活動を通じた自身の主体性の向上と生きがいをづくりを目的とした制度です。障害者手帳などをお持ちの人が、市内の登録施設などでボランティア活動を行うことでポイントが貯まり、貯まったポイントに応じて年間最大 5,000 円分の商品券などに交換することができます。ぜひご登録ください。

▽対象者（市税の滞納のない人）

安芸市に住民票がある 18 歳以上 65 歳未満の障がいなどのある人

(*) 障がいなどのある人とは、各手帳所持者や自立支援医療受給者証、特定医療費（指定難病）医療受給者証を所持している人になります。

* 「福祉あき元気応援マイレージ」活動に参加するには事前の登録が必要で、登録研修会の受講をお願いします。研修会は、随時開催しますので、登録希望の人はご連絡ください。参加費は無料です。



成人男性の風しんの抗体検査・予防接種

無料

■問・申込 健康ふれあいセンター「元気館」 ☎ 32・0300 FAX 32・0301

全国的な風しんの流行を受け、これまで法による定期予防接種を受ける機会がなく、風しんの抗体価（免疫）が低い世代の男性を対象とした抗体検査および予防接種を無料で実施します。

▽対象者

- ・ 昭和 37 年 4 月 2 日～昭和 54 年 4 月 1 日までの間に生まれた男性

* 昭和 41 年 4 月 2 日～昭和 47 年 4 月 1 日までの間に生まれた男性には、4 月に無料クーポン券を送付しています。

* クーポン券の有効期限は令和 3 年 3 月 31 日です。

昭和 37 年 4 月 2 日～昭和 41 年 4 月 1 日までの間に生まれた男性で、今年度の実施を希望する場合は無料クーポン券を交付します。健康ふれあいセンター「元気館」までお問い合わせください（国の方針により 3 年間で段階的に送付する計画です）。



安芸市園芸用ハウス整備事業のご案内

■問 J A 高知県安芸地区安芸営農経済センター営農企画課 ☎ 34・8325
J A 高知県安芸地区各支所・出張所 農林課 ☎ 35・1016

○園芸用ハウス整備事業とは

新規ハウスの整備や中古ハウスの移設・修繕に対して、県と市が補助するものです。

事業主体は、新規ハウスの場合は農協、中古ハウスの移設・修繕は農協または農業者個人となります。令和3年度に事業実施を希望する人は、J A 高知県各支所または農林課へお問い合わせください。

▽対象者

- ・新規ハウスを建てたい新規就農者（就農から5年以内）
- ・ハウス（新規ハウス）の規模拡大をしたい農業者
- ・古くなったハウス（14年以上経過）の高度化（建て替え）をしたい農業者
- ・生産物を輸出するためのハウス（新規ハウス）を規模拡大したい農業者
- ・法人化しハウス（新規ハウス）の規模拡大をしようとする農業者（ハウス整備が完了するまでに法人化すること）
- ・第三者が所有する中古ハウス（遊休ハウス）を修繕、移築などにより再利用したい農業者

▽申込締切 9月25日（金）

▽主な補助要件

- ・市内に住民登録があり、県税および市税の滞納がないこと
- ・ハウスを整備する農地は自己所有または利用権設定などが行われていること
- ・中古ハウスは、この補助金の交付決定を受ける時点で、現に遊休ハウスのまま建っていること
- ＊すでに取り壊し、業者などが保管・所有しているハウスは対象外です。
- ・園芸施設共済などの保険に加入すること
- ＊処分制限期間（新設：14年間、中古：7年間）は加入の継続が必要です。
- ・農林水産省ガイドライン準拠 GAP（高知県版 GAP）に取り組むこと

▽注意事項

- ・防油堤の設置が必要です。また、ハウスを整備する農地が津波浸水区域内の場合は、流出防止装置付燃料タンクへの交換も必要です。
- ・重油ボイラー加温機を当事業で整備する場合は、流出防止装置付燃料タンクの整備が必須です。
- ＊防油堤のみの整備は補助対象外です。

▽ハウスの利用期間 新規ハウス 14年以上
中古ハウス 7年以上

▽補助率など（補助金額＝補助対象限度額×補助率）

区 分	補助対象限度額	補助率			
		県	市	合計	
①新規就農者の新規ハウス	800万円／10アール	2／5	2／5	4／5	80%
②規模拡大	700万円／10アール	1／3	1／4	7／12	58%
③高度化（建て替え）	700万円／10アール	1／3	1／5	8／15	53%
④輸出拡大	700万円／10アール	2／5	1／3	11／15	73%
⑤法人化（規模拡大）	800万円／10アール	2／5	1／4	13／20	65%
⑥中古ハウスの再利用	450万円／10アール	1／4	1／4	1／2	50%
①～⑥共通 流出防止装置付燃料タンクおよび防油堤	130万円／1基	1／2	1／4	3／4	75%

＊軒高が2.5m以上のハウスや、高強度ハウス（耐風速35m／毎秒以上）の場合は、補助対象限度額が1,000万円／10アールとなります。
＊炭酸ガス発生機を含む環境制御装置を導入する場合は100万円／1棟、循環式殺菌装置を導入する場合は230万円／1棟、ヒートポンプまたは木質バイオマスボイラー・養液栽培設備を導入する場合は300万円／10アールが、上表の補助対象限度額に別枠で追加されます。



第37回 安芸市民音楽祭

■問 市文化協会事務局（歴史民俗資料館内） ☎ 34・3706

安芸市文化協会所属の音楽団体や市内吹奏楽部の中高生が出演し、演奏を披露します。お誘い合わせのうえ、ぜひご来場ください。

＊新型コロナウイルス感染症の影響により、開催を中止または延期する可能性があります。

▽と き 8月30日（日）13時30分～（13時～開場）

▽ところ 市民会館大ホール

▽入場料 無料

▽主 催 市文化協会市民音楽祭実行委員会



市営墓地の使用募集

■問・申込 財産管理課財産係 ☎ 35・1013

* 申請書などの必要書類は財産管理課窓口でお渡しします。また、市ホームページからもダウンロードすることができます。

新たに造成しました市営墓地の使用者を募集します。

▽募集墓地

【西浜第2墓地】

- ① 9.0㎡型 (3 m×3 m) 13 区画
 - ・ 永代使用料 378,000 円 (1㎡あたり 42,000 円)
- ② 7.5㎡型 (2.5 m×3 m) 20 区画
 - ・ 永代使用料 315,000 円 (1㎡あたり 42,000 円)
- * 安芸市外に住民登録がある人は、永代使用料が 5 割増となります。
- * 永代使用料は使用許可前に一括納付が必要です。なお、納付していただいた永代使用料は還付できません。
- * 維持管理費は必要ありません。

▽使用期間 使用許可の日から永久

▽応募資格 (いずれかに該当する人)

- ・ 安芸市に継続して 1 年以上住民登録している人
- ・ 安芸市に本籍を有する人
- ・ 安芸市に既に祖先の墳墓を有する人

▽応募できる区画数

応募は 1 人 (1 世帯) につき 1 区画に限ります。

▽応募に必要な書類

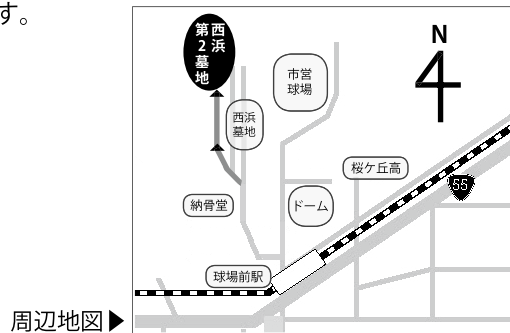
- ・ 墓地使用許可申請書
- ・ 誓約書
- ・ 申請者の住民票 (本籍地記載のもの)

▽募集期間 8 月 3 日 (月) ~ 8 月 31 日 (月)

* 複数の応募があった場合は、抽選により希望区画を決定します。

▽抽選会 9 月 13 日 (日) 14 時 ~ (予定)

* 抽選会場は、安芸市役所第 1 第 2 会議室を予定しています。



周辺地図▶



▲墓地平面図

▽使用者募集区画

■ 13 区画
378,000 円 / 1 区画
9.0㎡ (3 m×3 m)

□ 20 区画
315,000 円 / 1 区画
7.5㎡ (2.5 m×3 m)

* 永代使用料は 1㎡あたり 42,000 円です。

資源ごみ収集日一覧表

8 月の資源ごみ収集日	「缶・紙・布・ペットボトル」の日	「ビン・有害ごみ」の日
	缶・スプレー缶・紙 (新聞とチラシ・雑誌・ダンボール・紙パック・雑がみ)・古着・ペットボトル	ビン・乾電池・蛍光灯・電球・体温計・温度計・ライター
久世町・庄之芝町・染井町・桜ヶ丘町・幸町・宝永町・黒鳥・植野・井ノ口・栃ノ木	毎週月曜 (3日・10日・17日・24日・31日)	毎月第 1・3 水曜 (5日・19日)
本町 1 ~ 5 丁目・土居・僧津・伊尾木・下山	毎週火曜 (4日・11日・18日・25日)	毎月第 2・4 水曜 (12日・26日)
花園町・東浜・矢ノ丸 1 ~ 4 丁目・港町 1 ~ 2 丁目・内原野・花・川北・江川・小松原	毎週木曜 (6日・13日・20日・27日)	
日ノ出町・寿町・清和町・千歳町・津久茂町・馬ノ丁・赤野・穴内	毎週金曜 (7日・14日・21日・28日)	毎月第 1・3 水曜 (5日・19日)
畑山・尾川	毎週水曜 (5日・12日・19日・26日)	
東川 (八ノ谷・丸石・黒瀬・大井・古井・別役・入河内・奈比賀・長山)		
中郷	毎月第 3 水曜 (19日)	

一般廃棄物最終処分場 (安芸市リサイクルプラザ) は日曜日以外受け入れしています。

▽受け入れ時間 月~金曜日は 8 時 30 分 ~ 16 時 30 分 土曜日は 8 時 30 分 ~ 12 時、13 時 ~ 16 時 30 分

■問 平日 環境課 ☎ 35・1023 土・祝日 最終処分場 ☎ 34・1353

→ 時刻表のお問い合わせは、総務課 ☎ 35・1000 まで

広報あき 令和 2 年 8 月

～6月19日は「高知家のカレーの日」～

土佐ジローをふんだんに使ったカレーを堪能

6月19日 この日は、「高知家のカレーの日」と題して、県が取り組んでいる食育の一環で学校給食に地元産、県内産の食材を積極的に取り入れたカレーライスを提供する日となっており、カレーの材料には本市の畑山で飼育されている土佐ジローの「ガラから取ったダシ」と「もも、むね、ささみなどの肉」が使われました。

給食を食べる子どもたちにもっと土佐ジローのことを知ってもらおうと、有限会社はたやま夢楽の代表取締役である小松圭子さんが安芸第一小学校5年生42人を対象に、土佐ジローに関する出前授業を行いました。

説明が終わり質疑応答の時間になると、児童らは矢継ぎ早に挙手し、さきほど聞いた説明に対する疑問を小松さんへ投げかけていました。児童からの「土佐ジローは脂肪分が少ないのはどうして？」との問いに対し、小松さんは「土佐ジローは鶏舎内で体をいっば

い動かしているため、普通のニワトリよりも脂肪分が少なく弾力が強い」と答えるなど、問われた質問に対し、分かりやすく丁寧に答えていました。

給食に出たカレーライスを食べた児童らは、「とても美味しかった」「いつもの鶏肉とは違うのが分かった」などと笑顔を見せ、おかわりをしたい子どもたちの行列ができていました。

小松さんは、「生産量が少なく、土佐ジローを安芸市内で食べてもらえる機会が少ないため、子どもたちに知ってもらえてうれしい」と語っていました。



～四国行政システム(株) から新型コロナウイルス感染症対策に係るご寄附をいただきました～

心温まるご寄附をいただき、ありがとうございました！

6月25日 四国行政システム株式会社から、新型コロナウイルス感染症拡大防止に係る対策への支援として、100万円のご寄附をいただきました。

四国行政システム株式会社は、自治体へのサービス提供に特化した会社として活動されており、今回の特別定額給付金の支給手続きなども自治体と協力しながら、少しでも早く各世帯へ給付金を支給できるようにご尽力されています。

四国行政システム株式会社を代表して楠瀬 博文様から、「今回の寄附は本社の企業理念に沿った活動の一環として行うもので、地域の支援や新型コロナウイ

ルス感染症対策に役立てて欲しい」と語っていただき、本市からご寄附に対する感謝状を贈呈しました。



～県民座談会「濱田が参りました」～

濱田省司知事 地域の声に耳を傾ける

6月26日 消防防災センターにて濱田省司高知県知事が県内市町村を巡り、意見交換を行う県民座談会「濱田が参りました」が行われました。本市は、土佐市、芸西村に次いで3カ所目として開催されました。

本市内において農業、観光、福祉、防災などの分野で活動されている6人が、活動状況やそれぞれが抱える課題などについて、濱田知事に説明を行いました。

その後、発表者6人と濱田知事が意見交換を行い、さきほど説明した活動内容や地域の実情について知事が質問をするなど、地域の声に耳を傾けていました。





特定健診などのお知らせ 今年度の特定健診は 「完全予約制」になります！

■問 健康ふれあいセンター「元気館」 ☎32・0300 FAX 32・0301

新型コロナウイルス感染拡大防止のため、今年度の特定健診は「完全予約制」となっています。

受付時間を 30 分ごとに予約できますので、待ち時間が少なく受診することができます。

* 予約せずに来られた場合は、予約されている人を優先して受け付けますので、会場でお待ちいただくようになります。

また、8 月 21 日(金)は夜間健診があります。日中お忙しい人でも、お仕事帰りに健診が受けられる夜間健診をぜひご利用ください。

月 日	胸部検診・特定健診・ 後期高齢者健診・ 肝炎ウイルス検査・ 大腸がん検診(回収) 前立腺がん検診	胃がん検診
8 月 20 日(木)	9:00～11:00 13:30～15:30 * 成人歯科健診 14:00～14:30	
21 日(金)	13:30～15:00 17:00～19:00(夜間)	
22 日(土)	7:30～11:00 13:30～15:30	7:45～9:15

上記は 8 月に行われる健康ふれあいセンター「元気館」での特定健診などです。

すべて 30 分ごとの完全予約制となっているため、前日までにご予約ください。

年に 1 度は
自分の健康を
総点検！



▽ところ

健康ふれあいセンター「元気館」

▽検査項目

尿検査、身体計測(身長、体重、腹囲)、
問診、血圧測定、診察、血液検査

▽対象料金

19～39 歳の国保の男女	1,300 円 (非課税世帯は無料)
40～74 歳の国保の男女	無料
75 歳以上の後期高齢者医療 の被保険者の男女	無料

* 年齢は令和 3 年 3 月 31 日現在の満年齢です。

女性限定の健診は
11 月 19 日(木)にあります。
(18～20 時の予約制)

お早めに
ご予約ください！

診察医は
女医さんです



今年度の特定健診は完全予約制です。
お申し込みをお忘れなく！

受診時はマスクを着用してください！

歯科健診があります(無料)

■問 健康ふれあいセンター「元気館」
☎32・0300 FAX 32・0301

人生 90 年の時代。

感染症予防のためには歯のケアも大切です。
お口の健康をぜひチェックしましょう！

▽と き 8 月 20 日(木)

14 時～14 時 30 分(受付)

要予約

▽ところ 健康ふれあいセンター「元気館」

▽対象者 19 歳以上の男女

▽料 金 無料



協会けんぽ(社会保険) 加入の皆さんへ

■問 健康ふれあいセンター「元気館」
☎32・0300 FAX 32・0301

協会けんぽに加入している 40 歳～74 歳の被扶養者の人も、市で実施されている集団健診(特定健診)を受診することができます。受診するには協会けんぽが発行している「受診券」が必要となります。受診券をお持ちでない人は受診券の発行申請が必要ですので、扶養者のお勤め先か、協会けんぽ高知支部保健グループ(☎088・820・6020)までご連絡をお願いします。なお、健診の予約申し込みは事前に健康ふれあいセンター「元気館」までご連絡をお願いします。

あなたと、家族のためにぜひ受けましょう！ がん検診・特定健診

■問 健康ふれあいセンター「元氣館」
☎32・0300 FAX 32・0301

検診(健診)項目	対象者	自己負担金
①胸部検診(レントゲン検診)	40 歳以上の男女	無料
②特定健診	40 歳～74 歳の男女	無料
③特定健診に準じた健康診査	19～39 歳の国保の男女 19～39 歳の社保被扶養の女性	} 1,300 円
④後期高齢者健康診査	後期高齢者医療の被保険者男女	無料
⑤肝炎ウイルス検査	これまでに市の肝炎ウイルス検査を受けたことのない、40 歳以上の男女	700 円
⑥胃がん検診(集団検診・バリウムによる検診)	50 歳以上の男女(2 年度に 1 回の受診です)	900 円
⑦胃がん検診(個別検診・医療機関による、胃内視鏡検診)	50 歳以上の男女(2 年度に 1 回の受診です)	3,400 円
⑧前立腺がん検診	50 歳以上の男性	600 円
⑨大腸がん検診	40 歳以上の男女	500 円
⑩子宮頸がん検診	20 歳以上の女性(2 年度に 1 回の受診です)	800 円
⑪乳がん検診	40 歳以上の女性(2 年度に 1 回の受診です)	1,000 円

*事前に申し込みが必要です。 *70 歳以上の人は、市が実施する上記⑥～⑪の検診は無料です。
*胃がん検診は、集団検診か個別検診のいずれかで、2 年度に 1 回の受診になります。

各種健(検)診

項 目	月 日	受付時間	ところ
特定健診 後期高齢者検診 胸部検診 前立腺がん検診 肝炎ウイルス検査 大腸がん検診 (回収)	8月20日(木)	9:00～11:00 13:30～15:30	健康ふれあいセンター 「元氣館」
	8月21日(金)	8:30～10:30	市民館(梁井町)
		13:30～15:00 17:00～19:00 (予約制)	健康ふれあいセンター 「元氣館」
	8月22日(土)	7:30～11:00 13:30～15:30	健康ふれあいセンター 「元氣館」
	8月25日(火)	9:00～10:30	江川公民館
		13:30～15:00	下山小学校体育館
歯科健診	8月20日(木)	14:00～14:30	健康ふれあいセンター「元氣館」
胃がん健診	8月22日(土)	7:45～9:15	健康ふれあいセンター「元氣館」
乳がん検診 (時間予約制)	8月11日(火)	9:00～11:00 13:00～15:00	健康ふれあいセンター 「元氣館」
	9月1日(火)	9:00～11:00 (午前中のみ)	
	9月2日(水)	9:00～11:00 (午前中のみ)	
子宮頸がん検診 (時間予約制)	8月11日(火)	8:45～11:00 12:45～15:00	健康ふれあいセンター 「元氣館」
	9月1日(火)	8:45～11:00 (午前中のみ)	
	9月2日(水)	8:45～11:00 (午前中のみ)	

そ の 他

項 目	月 日	受付時間	ところ
無医地区診療	8月18日(火)	14:10～15:00	畑山公民館
健康相談	8月25日(火)	14:10～15:00	東川館別館
	8月11日(火)	10:00～12:00	市民館別館
つくし会 (生活習慣病予防サークル)	8月7日(金)	13:30～15:00	健康ふれあいセンター 「元氣館」
	8月28日(金)		
運動教室 持ち物 室内用シューズ・飲み物・ タオル・参加費(100円)			
飼い犬・飼い猫 の引き取り などに関する 相談窓口	飼い主には、飼っている犬や猫を終生まで飼養および管理を 行う責任があります。やむを得ず飼えなくなった場合は、新た な飼い主を探し、譲渡するなど、犬・猫が生涯を全うできるよ う努力しましょう。 どうしても飼い続けることができなくなった場合は、下記窓 口までご相談ください。		
■問 安芸福祉保健所 ☎34・3173			

8 月の休日在宅当番医

2日	芸西病院	☎ 33・3833
9日	森澤病院	☎ 34・1155
10日	津田クリニック	☎ 34・1195
16日	森澤病院	☎ 34・1155
23日	安芸クリニック	☎ 35・3575
30日	つつい脳神経外科	☎ 34・0221
診療時間：9 時～17 時 県立あき総合病院(☎34・3111)は救急に対応		

健康テレホンサービス

☎ 088・832・5266 8 月の週間予定表

月	糖尿病治療中の歯科受診
火	蚊が飛ぶように見える“飛蚊症”
水	コレステロール値が高いといわれたら
木	痔の予防
金	肺炎球菌ワクチンの効用
土日	ホクロと悪性黒色腫

提供：高知保険医協会

定期接種「高齢者肺炎球菌感染症予防接種」の早めの接種をお勧めします

■問 健康ふれあいセンター「元氣館」
☎32・0300 FAX 32・0301

接種期限は令和 3 年 3 月 31 日(医療機関の休診日を除く)ですが、副反応として発熱などがあり、他の感染症との混同や感染症の流行期を避けるため、早めの接種をお勧めします。

*助成対象者には事前(4 月下旬ごろ)に問診票をお送りしています。医療機関へは「問診票」と料金 2,000 円をお持ちください。

▽接種医療機関

接種を委託している県内医療機関

*事前に医療機関へ直接電話にてご予約ください。

乳幼児健診

■問 健康ふれあいセンター「元氣館」
☎32・0300 FAX 32・0301

3～4カ月児健診

▽と き 8月4日(火) 12時～
▽対 象 令和2年4月生まれ
(個別通知します)



9～10カ月児健診

▽と き 8月18日(火) 12時30分～
▽対 象 令和元年10月生まれ
(個別通知します)



1歳6カ月児健診

▽と き 8月4日(火) 13時～
▽対 象 平成30年11月生まれ
(個別通知します)



3歳児健診

▽と き 8月18日(火) 13時～
▽対 象 平成29年4月生まれ
(個別通知します)



ところ(全日共通)

健康ふれあいセンター「元氣館」

あきっ子あつまれ！

■問 健康ふれあいセンター「元氣館」
☎32・0300 FAX 32・0301

○すくすく広場、 歯ッピー・キッズランド

(計測・栄養相談・歯科相談・助産師相談・交流)



▽と き 8月5日(水) 10時30分～12時
(時間内ならいつでもどうぞ！)

▽ところ 健康ふれあいセンター「元氣館」

▽対 象 乳幼児とその保護者

▽持ち物 母子健康手帳、おむつ、バスタオルなど

*歯ッピー・キッズランドの受付時間は、
10時30分～11時30分です。

○あきっ子広場 (ボランティアと一緒に遊ぼう！) (預けるだけでもOKです！)

▽と き 8月28日(金) 10時～12時
(時間内ならいつでもどうぞ！)

▽ところ 健康ふれあいセンター「元氣館」

▽対 象 乳幼児とその保護者

▽持ち物 お子さんを預けられる人は、バスタオル、
おむつ、お茶やさ湯など

*参加希望の人は、下記まで申し込みをお願いします。

■問・申込 安芸市社会福祉協議会
☎35・2915 FAX 35・8549



児童扶養手当の現況届けを受け付けます！

■問 福祉事務所こども係 ☎35・1009 FAX 35・1028

現在、児童扶養手当を受給されている人は、現況届けの手続きを行ってください。届け出は児童の養育の状況や所得などを確認するために必要なものです。提出しない場合、8月分以降の手当が受けられなくなりますのでご注意ください。

▽届け出期間

8月3日(月)～8月31日(月)

【児童扶養手当とは】

児童扶養手当とは、「父母の離婚などで、父または母と生計を同じくしていない児童が育成される家庭の生活の安定と自立の促進に寄与し、子どもの福祉の増進を図ることを目的として支給される手当」です。

▽支給要件

次の①～⑨のいずれかに該当する児童について母、父または養育者が監護している場合

- ①父母が婚姻を解消した児童
- ②父または母が死亡した児童
- ③父または母が一定程度の障がいの状態にある児童
- ④父または母が生死不明の児童
- ⑤父または母が1年以上遺棄している児童
- ⑥父または母が裁判所からのDV保護命令を受けた児童
- ⑦父または母が1年以上拘禁されている児童
- ⑧婚姻によらないで生まれた児童
- ⑨棄児などで父母がいるかいないかが明らかでない児童

*上記以外の支給要件もあります。

*手当を受ける人や扶養義務者の所得によって支給制限があります。

*手当を受けるには申請が必要です。

子育て information

地域子育て支援センター

■問 地域子育て支援センター(安芸おひさま保育所内)
☎・FAX 37・9310

*今後の新型コロナウイルス感染症の状況によっては急遽中止となる可能性があります。

○電話相談・面接相談

育児の悩みなどお気軽にご相談ください。
面接相談の際は事前にご連絡ください。

▽と き 平日 9時～16時

○保育室・園庭開放

安芸おひさま保育所の保育室や園庭を開放しています。子ども同士、保護者同士のふれあいの場としてご利用ください。

▽と き 平日 9時～16時

○体験入園

▽と き 8月4日(火)、6日(木)、11日(火)、
13日(木)、18日(火)、20日(木)、
25日(火)、27日(木)
9時～12時

▽ところ 安芸おひさま保育所

▽持ち物 着替え、お茶、タオルなど

○給食試食会

保育所の給食を親子で一緒に体験してみませんか。

～8月普通食～

▽と き 8月11日(火)

▽申込 8月6日(木)

▽定員 1～5歳まで

10人

▽食費 300円

～9月普通食～

▽と き 9月8日(火)

▽申込 9月3日(木)

▽定員 1～5歳まで

10人

▽食費 300円

○巡回体験入園・巡回相談

今月はお休みです。

次回は、9月10日(木)穴内保育所です。

子育てを一人で頑張っていませんか？みんな悩みながらも子育てしていることに共感したり、子育てが少しでも楽しくなるように、悩みを話せる子育て仲間や、子どもたちの小さな出会いの場として、気軽にご利用ください。

○なかよし広場

子育て仲間との交流の場として、元気館のホールにて親子で楽しめる広場を開催しています。

『ママビクス』

▽と き 8月26日(水) 10時～12時

▽ところ 健康ふれあいセンター『元気館』

▽講師 早川理香さん ▽締切 8月20日(木)

▽持ち物 タオル、お茶など

*ママも子どもも楽しめます。

元気いっぱい体を動かしましょう！



子育て広場を中止します

毎年、子育て支援に携わっている団体が集まって、楽しいイベントを開催していた「みんなあつまれ子育て広場」ですが、今年は新型コロナウイルス感染症拡大防止のため中止します。

○一時保育をご利用ください

保護者の一時的な就労や疾病、入院などにより一時的に家庭での保育が困難となる場合や、保護者の育児疲れの解消など、家庭での子育ての負担を軽減するためにお子さんを一時的にお預かりします(利用申込・面接が必要です)。

▽対象児童 安芸市在住の満1歳～就学前まで

▽定員 1日あたり5人

▽利用時間 平日(土、日、祝日を除く)

半日(8時30分～12時30分)

(または12時30分～16時30分)

1日(8時30分～16時30分)

▽利用日数 1カ月あたり14日以内

▽利用料 半日1,000円 1日2,000円

■問 安芸おひさま保育所 ☎・FAX 37・9310



お誕生おめでとう

■問 市民課市民係 ☎35・1001 *許可を頂いた人のみ掲載しています。

保護者

性別

赤ちゃん

誕生日

保護者

性別

赤ちゃん

誕生日

【安芸】

甲藤 司・舞

女

まれな
希波

6月11日

吉良 友哉・智絵

男

たいち
太智

6月11日

6

月生まれ



後期高齢者医療被保険者の皆さんへ
新しい保険証は届きましたか？
8月1日からは新しい保険証(茶色)をお使いください。

国保だより

■問 市民課国保年金係 ☎35・1002

○「高知県国民健康保険高齢受給者証(さくら色)」は届きましたか？

70歳以上74歳以下の方は、医療機関の窓口で、保険証に併せて、高齢受給者証を提示することで、窓口で支払う自己負担割合が3割・2割となります。高齢受給者証は、毎年所得に応じて自己負担割合が判定され、8月1日に切り替えとなりますので、8月1日からは今回送付しました高齢受給者証をお使いください。

高知県国民健康保険高齢受給者証	
有効期限	年 月 日
交付年月日	年 月 日
記号・番号	
世帯主	住所
氏名	男女
氏名	男女
生年月日	年 月 日
一部負担金の割合	
発給期日	年 月 日
保険者番号並びに交付者の名称及び印	

本年度、70歳になられる方は、誕生月の翌月(誕生日が1日の人は誕生月)からの適用となりますので、誕生月中(誕生日が1日の人はその前月中)に高齢受給者証を送付します。

▲高齢受給者証(サンプル)

○「限度額適用認定証」は、更新手続きが必要です

市へ申請し、交付された「限度額適用認定証」は、あらかじめ医療機関の窓口提示することで、窓口での支払いが自己負担限度額まででとどまるものです。

現在、「限度額認定証」の交付を受けている人も、7月31日で有効期限が切れますので、更新の手続きをお願いします。

住民税非課税世帯の方は、入院時の食事代も合わせて減額される「限度額適用・標準負担額減額認定証」の交付を受けることができます。

*限度額適用認定証は滞納がない場合に限り交付されます。
*所得の申告をしていない場合は交付できませんのでご注意ください。

▽申請に必要なもの

- ・保険証
- ・印かん
- ・マイナンバーが確認できるもの
- ・本人確認ができるもの



「家族介護者教室」を開催します！

■問・申込 地域包括支援センター(安芸市役所内) ☎32・0555 FAX 35・1555

介護に関わる皆さんを対象とした、家族介護教室を下記の内容で開催します。
介護に役立つお話と日ごろの介護での悩みや困りごとを相談できる内容となっています。たくさんの皆さんのご参加をお待ちしています！

▽ところ 健康ふれあいセンター「元気館」

▽参加費 無料

▽申込締切 各教室の10日前までにお申し込みください。

日 時	内 容
第1回 8月26日(水) 13時30分～15時	良い睡眠で心身ともにリラックス ▽講師 谷病院・聖ヶ丘病院 日本睡眠学会認定技師 木下 理恵さん
第2回 9月23日(水) 13時30分～15時	新型コロナウイルス対策を踏まえた災害時避難お役立ち講座 ▽講師 南海トラフ地震対策推進安芸地域本部 安芸市危機管理課
第3回 10月9日(金) 13時30分～15時	人生会議(アドバンスケアプランニング)で穏やかな最期への備え ▽講師 高知県立大学健康長寿センター 特任准教授 森下 幸子さん



国民年金保険料の納付が困難な場合は、未納のままにしておくより、免除の申請をお勧めします！

国民年金保険料の免除の申請はお済みですか？

■問 市民課国保年金係 ☎35・1002

* 未納の場合、納期限から2年を過ぎると納めることができなくなりますが、免除をすると10年間さかのぼって納めること(追納)ができます。ただし、保険料の免除もしくは納付猶予を受けた期間の翌年度から起算して、3年目以降に追納する場合は一定率を乗じた金額が加算されます(下表参照)。

免除の承認を受けた年度の保険料を 令和2年度中に追納する場合の額

	全額免除	4分の3免除	半額免除	4分の1免除
平成22年度の月分	15,550円	11,660円	7,780円	3,880円
平成23年度の月分	15,340円	11,500円	7,670円	3,830円
平成24年度の月分	15,190円	11,390円	7,590円	3,790円
平成25年度の月分	15,160円	11,370円	7,580円	3,790円
平成26年度の月分	15,310円	11,490円	7,650円	3,830円
平成27年度の月分	15,640円	11,730円	7,810円	3,910円
平成28年度の月分	16,290円	12,210円	8,150円	4,070円
平成29年度の月分	16,510円	12,380円	8,250円	4,120円
平成30年度の月分 (*)	16,340円	12,250円	8,170円	4,080円
令和元年度の月分 (*)	16,410円	12,310円	8,200円	4,100円

(*)追納加算額はありません。

* 老齢基礎年金はもちろん、もしものときの障害基礎年金や遺族基礎年金の受給資格期間に反映されます。

* 老齢基礎年金を受け取るときの金額に反映されます(納付猶予制度、学生納付特例制度は、追納をしないと受給金額に反映しませんので、10年以内の追納をお勧めします)。

～ 手続きは市民課国保年金係で ～

▽必要なもの

印かん、失業した人は離職票など、代理による申請は代理人の本人確認ができるもの

免除制度

本人、世帯主、配偶者の所得が、それぞれ所得基準以下の場合に免除の申請ができます。

▽対象者 自営業の人、失業中の人

納付猶予制度

50歳未満の人で本人と配偶者の前年所得が一定以下の場合に、保険料の後払いを申請できます。この制度は、所得の高い世帯主(主に親など)と同居している場合も利用できます。

▽対象者 50歳未満の人

学生納付特例制度

本人の所得のみで審査し、卒業まで保険料の後払いを申請できます。

▽対象者 学生

* 所得要件の審査は、市民税の申告内容を基に行いますので、所得申告を忘れずに行ってください。



防災行政無線でJアラートの試験放送を行います

■問 危機管理課 ☎37・9101

地震・津波や武力攻撃などの発生時に備え、次のとおりJアラートの試験放送を行います。この放送は、全国瞬時警報システム(Jアラート)(*)が防災行政無線で正常に動作しているか確認するもので、全国一斉に試験放送が行われます。

* Jアラートとは、地震・津波や武力攻撃などの緊急情報を、国から人工衛星などを通じて瞬時にお伝えするシステムです。

▽実施予定日時 8月5日(水) 11時

▽試験放送内容

市内68カ所に設置してある防災行政無線から、一斉に、次のように放送されます。

(上りチャイム音)

「これは、Jアラートのテストです」

「これは、Jアラートのテストです」

「これは、Jアラートのテストです」

「こちらは、ぼうさい安芸市です」

(下りチャイム音)



～地域の交通安全にご尽力いただける人を募集しています～ 交通安全指導員募集

■問・申込 総務課総務係(安芸市交通安全指導員協議会事務局) ☎35・1000

▽交通安全指導員とは

交通安全指導員は、市および県の委嘱を受け、警察および交通安全推進機関などと連携をとりながら、交通安全指導や、地域や小中学校の交通安全活動への協力など、交通事故の防止に努め、安全安心なまちづくりのために尽力しています。

▽主な活動

- ・早朝(通学、通勤時)の街頭での交通指導
- ・交通安全教室や交通安全イベントへの参加
- ・交通安全グッズの配布など各種啓発活動
- ・交通事故多発時期の啓発活動
- ・祭典など特別の事情で交通が混雑するときの交通指導

▽資格

- ・普通免許を取得している人
- ・安芸市内に居住している 20 歳から 68 歳未満の健康な人
(年齢は令和 2 年 4 月 1 日現在の満年齢)
- ・交通安全活動に積極的に取り組んでいただける人

▽任期 令和 3 年 3 月 31 日まで(再任あり)

▽報償など

報償費(出務一回につき 3,500 円)、制服の貸与があります。

▽募集人数 1 人

▽申込方法

上記窓口へ「履歴書(任意様式)」と「運転免許証のコピー」を提出してください。

▽選考方法

選考は、書類審査、面接を経て、市長からの委嘱となります。市の委嘱を受けた場合、県の指導員としても推薦させていただきます。

*その他、具体的な活動や行事などは、事務局へお問い合わせください。



市営住宅入居者募集

■問 財産管理課住宅係 ☎35・1013

*申請書などの必要書類は財産管理窓口でお渡しします。また、市ホームページからもダウンロードすることができます。

▽申込期限 8 月 7 日(金)

▽入居資格 申し込み条件は次の 3 つです。

- ①住宅に困窮していること
- ②収入基準に適合すること
- ③市税を滞納していないこと

また、改良住宅の対象者は市の小集落地区改良事業による区域内に住む人です。区域内の人から応募がない場合は、それ以外の人を対象になります。

*複数の応募があった場合には、入居者選考委員会で決定します。

▽入居可能時期 10 月初旬

▽敷金 家賃の 3 カ月分

▽その他 入居契約時に連帯保証人が 1 人必要です。

連帯保証人の主な条件:20歳以上、年収100万以上、市税などの滞納がないことなど

種類	場所	建設年度	家賃	部屋数など
公営住宅	津久茂町第 2 団地 3 階 D-3 号	昭和 59 年度	14,500 円～	集合住宅 4 階建 3DK 駐車場なし
	千歳町団地 3 階 303 号	昭和 51 年度	11,600 円～	集合住宅 4 階建 3DK 駐車場なし
改良住宅	染井町 1 番団地 A-2 号	昭和 56 年度	8,000 円～ (*19,400 円～)	2 階戸建 4DK 庭に駐車可
	本町 5 丁目 4 番団地 1 階 103 号	平成 6 年度	11,000 円～ (*25,600 円～)	集合住宅 2 階建 3LDK 駐車場なし
	清和町 3 番団地 B 棟(南棟) 1 階 101 号	平成 1 年度	8,000 円～ (*22,400 円～)	集合住宅 3 階建 4DK 駐車場なし

家賃(*)は区域外の人が入居する場合のもの。



津久茂町第 2 団地 (S59 築)
D-3 号室 間取り図



*写真、間取図は津久茂町第 2 団地

運転免許返納サポート制度をご存じですか？

■問 総務課 ☎ 35・1000

○運転免許返納サポート制度とは

運転に不安がある人が運転免許証を自主返納し、運転経歴証明書の交付を受けると、サポート企業・店舗において運転経歴証明書を提示することにより、料金割引などさまざまな特典を受けることができる制度です。



○「自主返納」とは

高齢や身体機能の低下などを理由に、取得している運転免許を有効期間内にご自身の申請（本人の意思）により取り消すこと（運転免許証の有効期限が過ぎている場合は手続きができません）。

○「運転経歴証明書」とは

運転免許証を自主的に返納した人の申請により交付されるもので、公的な身分証明書として生涯利用できます。交付申請が可能な期間は、自主返納後5年以内です。

▽協力店一覧表(令和2年8月1日現在)

店舗名	住 所	電話番号	サービス内容
安芸市役所地下食堂 キッチンココー心ー	矢ノ丸1丁目4-40	☎ 34・3314	600円以上の飲食の際、 飲食代10%割引(来店者のみ)
メガネの三城 安芸店	染井町9-5	☎ 34・3810	メガネ(フレーム・レンズ)、 補聴器を通常価格から5%割引 *取消通知書、せん孔した旧運転免許 証の提示でも割引可能
(有)伊尾木ハイヤー	伊尾木69-8	☎ 35・2050	運賃10%割引
(有)カトレヤタクシー	矢ノ丸1丁目7-3	☎ 35・3515	
(有)芸陽ハイヤー	本町1丁目9-19	☎ 34・1122	
(有)谷ハイヤー	本町1丁目9-2	☎ 35・2121	
(有)丸和ハイヤー	本町1丁目5-14	☎ 35・2404	「どこでも6枚きっぷ」を こども運賃相当に割引 (予定数に達した時点で終了)
土佐くろしお鉄道(株)	東浜294 (ごめん・なはり線安芸駅)	☎ 34・8800	

○サポート制度の流れ

①運転免許証を自主返納し、
運転経歴証明書の交付申請

▽申請場所 警察署または運転免許センター

▽申請に必要なもの

運転免許証、本人の自署、発行手数料1,100円、
印かん(運転免許センターのみ)

*自主返納と同日の交付申請でない場合は、別途書類
が必要です。

家族など代理人による返納もできます。

詳しくは、安芸警察署(☎ 34・0110)へお問い合わせください。

②運転経歴証明書の交付を
受ける

③協力店で運転経歴証明書
の提示

④各種割引などの特典が受けられる



運転経歴証明書(例)

運転免許返納サポート制度 協力店募集中!

運転経歴証明書を提示した人に対して、商品購入時の割引、購入品の配送サービスなどのご協力をいただける店舗を募集しています。



▽協力店登録の申し込みについて

申込書(総務課および市ホームページに掲載)に必要な事項を記入のうえ、郵送または持参により総務課までお申し込みください。

*登録いただいた場合、協力店一覧表を広報、ホームページおよび高知県警察ホームページに掲載させていただきます。

情報掲示板

催し

プロ野球ウエスタン・リーグ公式戦の安芸市での開催中止

安芸タイガース球場を会場に9月12・13日に開催を予定していた「プロ野球ウエスタンリーグ公式戦 阪神タイガースVS福岡ソフトバンクホークス」は、新型コロナウイルス感染症拡大の収束が見通せないことを鑑み、安芸市での開催は中止となりました。

■問

生涯学習課 ☎35・1020

敬老会を中止します

今年度の敬老会は、新型コロナウイルス感染症拡大防止のため中止となりました。ご理解のほどよろしくお願い致します。

■問

健康ふれあいセンター

「元気館」

☎35・0030

FAX 35・0301

女性の家 8・9月の常掲展「創作シルクラワー展」

今月の常掲は、有光香緒利さんと仲間たちの作品展です。華やかなアートフラワーの世界をぜひ、ご鑑賞ください。

▽とき

8月11日(火)

～9月26日(土)

9時～17時

(12時～13時昼休み)

*日曜日、祝祭日は休館

(その他、都合により閉館する場合があります)

▽ところ

女性の家 1階ロビー

問 女性の家 ☎34・3514

やのまるこいこいひろば 園庭開放

子育て中の皆さん!お子さんと一緒に保育園に遊びに来ませんか?

おもちゃや絵本、季節の遊びが楽しめます。

妊娠されている人も気軽に足を運んでください。

▽とき

8月13日(木)・27日(木)

9時30分～11時

▽ところ

矢ノ丸保育園 乳児棟

▽対象

・0歳～5歳までの

未就学児とその保護者

・妊婦さん

▽持ち物

着替え、お茶、タオルなど

問 矢ノ丸保育園

☎ FAX 35・3600

「ほっと会」に参加してみませんか?

私たちは、発達障がいや精神疾患の家族がいる人の集まりです。

みんなでお茶しながら、日ごろ不安に思っていることや悩んでいることを一緒に話して、「ほっと」してみませんか?

お待ちしています!

▽とき 8月18日(火)

毎月第3火曜日

18時30分～20時

▽ところ

総合社会福祉センター2階

ふれあい研修室

▽参加費 100円(お茶菓子代)

■問

福祉事務所障害ふくし係

☎35・1009

FAX 35・1028

犯罪被害に関する

出張法律相談のお知らせ

こうち被害者支援センターでは、事件や事故などの被害にあわれた人々を対象に、当センター登録弁護士と犯罪被害相談員による無料の出張法律相談を実施しています。

令和2年度も、偶数月は県

東部(安芸市)、奇数月は県西部(四万十市)において、毎月第3火曜日13時30分から15時30分の間に行っています。

ご希望の人は、次の連絡先まで事前にお申し込みのうえ、ぜひご利用ください。

【東部地区会場】

▽とき 8月18日(火)

13時30分～15時30分

▽ところ 安芸総合庁舎2階 中会議室

(安芸市矢ノ丸1丁目4-36)

【西部地区会場】

▽とき 9月15日(火)

13時30分～15時30分

▽ところ 幡多総合庁舎2階会議室

(四万十市中村山手通19)

▽共催

認定特定非営利活動法人

こうち被害者支援センター、

法テラス高知、高知県

■問

認定特定非営利活動法人

こうち被害者支援センター

☎088・854・7511

(平日10時～16時)

*予約はできるだけ事前にお願

いします。

成人式のご案内・新成人代表の募集

令和3年安芸市成人式を次の日程で行います。新成人やご家族の人、また一般の人も多数ご参加ください。

▽とき

有料広告

10月入学出願期間

インターネットで
資料請求・出願できます。

放送大学

検索

www.ouj.ac.jp

第1回募集 受付中 ～ 2020年8月31日(月)

第2回募集 2020年9月1日(火) ～ 2020年9月15日(火)

- 学士、修士、博士の学位が取得できます。
- 教養学部への入学には入学試験がありません。
- 臨床心理士の受験資格や認定心理士の資格に必要な単位を取得できます。
- 授業料1科目(2単位)11,000円(教材費を含む)から学べます。
- BSデジタル放送やインターネットの環境が自宅にない方でも学習センターで学べます。

学生募集

放送大学
放送大学大学院

ちつくと学んでみかんえ、まっこと身になるちや!!
放送大学高知学習センター
〒780-8072
高知市曙町 2-5-1(高知大学内)
TEL 088-843-4864



令和3年1月3日(日)
13時～(受付12時～13時)

▽ところ

市民会館 大ホール

▽新成人対象者

平成12年4月2日～

平成13年4月1日まで

生まれた人

*進学や就職などで市外に引っ越しされた人も参加できます。

参加を希望の人は11月末までに生涯学習課までご連絡ください。

○新成人の代表として謝辞を読んでもくれる人を募集しています(男女を問わず原則1人)。2人以上の応募があった場合は、教育委員会で書類選考(作文)を行ったうえで決定します。

▽締切 9月25日(金)

■問

生涯学習課 ☎35・1020

お知らせ

農地パトロール

(農地利用状況調査)を実施します

農地利用状況調査は農地法第30条で毎年実施することが義務付けられています。

市内すべての農地を調査対象として実態の把握をすることにより、遊休農地(耕作していない農地)発生の防止や解消

および違反転用の調査をすることが目的です。

市民の皆さんのご理解、ご協力をお願いします。

▽実施方法

各担当区域の農業委員や農地利用最適化推進委員、市職員が農地を巡回調査

▽実施期間 8月～9月末日

■問

農業委員会 ☎35・1015

農地を転用しようとする場合には必ず許可が必要です

○農地転用とは?

農地を住宅用地・駐車場・墓地・山林などの農地以外の用途にすることです。登記簿地目が農地であれば、耕作されていなくても農地性がある限り農地とみなされます。

○農用地区域内の農地であるか確認を!

転用予定地が農業振興地域内の農用地区域内であれば、農用地区域からの除外などが必要ですが(※すべて除外などが認められるわけではありません)。

まず、予定地の確認をお願いします。

除外などについての申し出の次の締切日は、9月末となっています。なお、令和3年よりその締切日を2月末、8月末に変更します。

○農地転用の手続きについて
農地転用には農地法による制

限があり県知事の許可が必要です。また、転用目的によっては許可できない農地もありますので、事前に相談ください。

詳しくは農業委員会にご相談ください。

■問

農業委員会 ☎35・1015

全国一斉

「子どもの人権110番」強化週間

高知地方法務局と高知県人権擁護委員連合会では、いじめや児童虐待など、子どもの人権問題解消に向け、「子どもの人権110番」電話相談を実施します。学校や家庭、友達関係の悩みごとなど、何でもご相談ください。相談は無料、秘密は厳守します。

▽実施期間 8月28日(金)

8月28日(金)

～9月3日(木)

▽受付時間

8時30分～19時

(土・日10時～17時)

▽開設場所

高知地方法務局人権擁護課

(土・日は高松法務局)

人権擁護部

電話番号

☎0120・007・110

(フリーダイヤル)

■問

高知地方法務局人権擁護課
☎088・822・3503

DV相談窓口を開設しています

家庭内(夫婦間、親子間の暴力)および恋愛関係の当事者間における暴力などについて、専門の相談員による相談窓口を開設しています。まずは電話で相談を!

*相談員はうち被害者支援センターの支援員です。

*電話での相談時には住所、氏名は言う必要はありません(通話料は自己負担です)。

*来所による相談も可能です。

▽とき

毎月第2、第4金曜日

8月は14日、28日

10時～15時

▽ところ

総合社会福祉センター1階相談室

▽対象者 市内在住の人

■問

☎080・3167・2918

第2・第4金曜日以外の平日8時30分～17時15分は福祉事務所障害ふくし係で対応します

☎35・1009

FAX 35・1028

【DV相談・相談窓口】

新型コロナウイルス感染症の影響により、生活不安・ストレスにより配偶者などからの暴力(DV)の増加や深刻化が懸念されています。夫婦の間などで「暴力を振

るわれている」「辛い」と感じたら、まずは、こちらに相談してください。

①全国共通相談ナビダイヤル ☎0570・0・55210

②DV相談+プラス

24時間対応電話

☎0120・279・889

SNS相談

(受付時間:12時～22時まで、メール相談(24時間受付))

ホームページからアクセス: <https://soundplus.jp>

外国人相談者向け相談(受付時間:12時～22時まで)

*SNS相談により対応予定

WEB面談

(相談状況に応じて対応)

*各相談の受付期間については、今後の感染症対策の状況により変わります。

特別児童扶養手当の所得状況届けを提出してください

特別児童扶養手当を受給されている人は、受給資格があっても、所得状況届けを提出しなければ8月以降の手当が受けられません。対象者には、8月上旬に案内を送付予定です。

▽届け出期間

8月12日(水)

～9月11日(金)

■問

福祉事務所障害ふくし係

☎35・1009

FAX 35・1028



8月の

休館日

日	月	火	水	木	金	土
						①
2	3	4	5	6	7	8
9	10	11	12	13	14	15
16	17	18	19	20	21	22
23 30	24 31	25	26	27	28	29

×印は休館日 ○印はおはなし会

【開館時間】

全日(土日含む)
9時30分～19時まで

【童(わらし)っ子】

絵本の読み聞かせなどを行います。
*新型コロナウイルス感染症拡大状況により中止になる場合があります。

▽と き

8月1日(土)
14時～



新刊の一押し



●小川 糸 著 「旅ごはん」(白泉社)

今月は人気作家の小川糸さんのエッセイを紹介しします。

本書は、小川さんが旅した国々で食べたいろいろな料理について書かれています。その旅で彼女の心に残った料理の描写は読んでいて、どんな味なのか確かめてみたくなります。本書にある料理の写真もたくさん掲載されていますので、一度、手に取ってみませんか?

= 8月の新刊案内 =

【児童書】

- ▽あさおよう「じごくのさんりんしゃ」
- ▽しおたにまみこ「やねうらべやのおばけ」
- ▽ささきみお「プリンハムスター」
- ▽手塚ひとみ「ママはまほうつかい」
- ▽藍澤羽衣「こわい家、あります。」
- ほか

【一般書】

- ▽葉丸岳「告解」
- ▽宇野常寛「遅いインターネット」
- ▽中山七里「カインの傲慢」
- ▽下村敦史「法の雨」
- ▽岸本葉子「捨てなきゃ」と言いながら買っている
- ほか

お知らせ

3月に開催予定だった廃棄図書・雑誌の無料配布に関して、規模を縮小して行います。

▽と き 8月6日(木)・7日(金) 11時～
無くなり次第終了

▽ところ 事務所前玄関ロビー・玄関西ロビー

*新型コロナウイルス感染症拡大状況により日程変更の可能性がありますので、その場合は、市民図書館内・市ホームページなどでお知らせします。

▽内 容

- 6日：持ち帰りに冊数制限のある(1人2冊、1家族2冊など)廃棄した雑誌・廃棄した児童書の無料配布(オレンジページ、天然生活など ほか18誌)
- 7日：持ち帰りに制限冊数のない廃棄した雑誌・廃棄した児童書の無料配布(東洋経済、週刊文春などの各週刊誌、サライ、日経PCなど)



第46回安芸タートルマラソン全国大会を延期します

■問 安芸タートルマラソン全国大会実行委員会(生涯学習課内) ☎35・1020

本年12月13日(日)に開催を予定していました「第46回安芸タートルマラソン全国大会」について、新型コロナウイルス感染症感染拡大の収束が見通せない状況を鑑み、開催の1年延期を決定しました。

安芸タートルマラソン全国大会実行委員会では、大会開催の可否について慎重に協議を進めてまいりましたが、ランナーの約2割が県外からの参加であることや、ランナーの約5割が60歳以上の高齢であること、また、大会を支えるボランティアや応援して下さる多くの皆さんへの感染防止対策が困難である状況は、当大会の趣旨である健康マラソンにそぐわないことから、誠に残念ながら延期という判断をしました。

なお、ランナーの皆さんの連続出場を継続するため、1年後の令和3年12月12日(日)(予定)に

延期という対応を取ることとしました。

大会を楽しみにされていた皆さんには心よりお詫び申し上げます。

この事態が一日も早く収束し、1年後さらにパワーアップした「安芸タートルマラソン全国大会」として、皆さんをおもてなしできるよう準備を進めてまいりますので、今後とも変わらぬご支援を賜りますようお願いいたします。



相 談

行政相談

▽と き 8月19日(水) 10時～12時

▽ところ 総合社会福祉センター

*新型コロナウイルス感染症拡大防止による影響で変更する場合があります。

■問 総務課 ☎ 35・1000

人権相談

▽と き 8月6日(木) 10時～15時
(12時から13時まで昼休み)

▽ところ 総合社会福祉センター

*新型コロナウイルス感染症拡大防止による影響で変更する場合があります。

■問 法務局安芸支局 ☎ 35・2272

年金相談

▽と き 8月6日(木) 10時～14時30分
(12時から13時まで昼休み)

▽ところ 総合社会福祉センター 2階 中会議室

*新型コロナウイルス感染症拡大防止による影響で変更する場合があります。

■問 南国年金事務所 ☎ 088・864・1111

法律相談

▽と き 8月17日(月) 13時30分～15時30分

▽ところ 安芸ひまわり基金法律事務所(商工会議所2階)

*相談無料 1人30分で予約制

*借金などでお困りの人については、随時無料で受け付けしています。

*法テラスの制度も使えます。

■問 安芸ひまわり基金法律事務所 ☎ 35・8200

人 口 統 計

(*地区別人口)

総人口 **16,971人**

(前月比:4人減)

男 8,101人

(〳:2人増)

女 8,870人

(〳:6人減)

世帯数 **8,242**

安芸町 6,585人

伊尾木 1,455人

川北 2,841人

東川 231人

土居 1,937人

井ノ口 1,964人

畑山 177人

穴内 691人

赤野 1,090人

【令和2年6月末日現在】(外国人含む)

*地区別人口の地区内訳は令和2年4月号P25を参照してください。

一般廃棄物最終処分場放流水水質検査

採取試験日	pH	SS mg/ℓ	COD mg/ℓ	BOD mg/ℓ	大腸菌群数 個/㎖
処分場独自排水目標	5.8～8.6	20以下	20以下	10以下	3,000以下
法排水基準	5.8～8.6	150以下	120以下	120以下	3,000以下
6月3日	7.8	1.0未満	1.2	0.5未満	30未満

安芸市・芸西村火災救急出動状況

種 別	6 月 分			累 計		
	安芸市	芸西村	計	安芸市	芸西村	計
火 災						
建物	0	0	0	0	1	1
林野	0	0	0	0	0	0
その他	0	0	0	3	1	4
計	0	0	0	3	2	5
救 急						
急 病	50	13	63	271	71	342
交通事故	5	0	5	25	3	28
一般負傷	16	3	19	83	14	97
転 院	12	3	15	94	24	118
その他	1	1	2	7	2	9
計	84	20	104	480	114	594

6月1日(月)	まちづくり懇談会地域担当職員辞令交付・庁議
6月2日(火)	定例記者会見・課長会
6月3日(水)	(在庁)
6月4日(木)	(在庁)
6月5日(金)	(在庁)
6月8日(月)	(在庁)
6月9日(火)	6月市議会定例会(開会)
6月10日(水)	臨時課長会
6月11日(木)	市議会定例会(質疑)
6月12日(金)	県危機管理部副部長ほかとの懇談
6月15日(月)	(在庁)
6月16日(火)	(在庁)
6月17日(水)	市議会定例会(一般質問)
6月18日(木)	臨時課長会
6月19日(金)	市議会定例会(一般質問)

6 月 市長の活動

この公務記録には、庁内での打合せ、ご面会等は掲載していません。

6月22日(月)	県警察本部長ほかとの懇談
6月23日(火)	市議会定例会(採決・閉会)
6月24日(水)	四国電力高知支店長ほかとの懇談
6月25日(木)	県農業振興部副部長ほかとの懇談
6月26日(金)	県漁港漁場協会監査(高知市)
6月27日(土)	安芸商工会議所会頭ほかとの懇談
6月28日(日)	安芸商工会議所会頭ほかとの懇談
6月29日(月)	四国行政システムからの寄附に係る感謝状贈呈式
6月30日(火)	安芸商工会議所経営指導員との懇談
6月31日(水)	県国民健康保険団体連合会から機関紙「TOSA 国保だより」の取材を受ける
6月32日(木)	シルバー短期大学入学式に出席
6月33日(金)	県民座談会「濱田が参りました」に出席
6月34日(土)	県知事との懇談
6月35日(日)	6月29日(月)
6月36日(月)	県東部観光協議会総会に出席
6月37日(火)	安芸商工会議所青年部からコロナ対策に関する要望を受ける
6月38日(水)	安芸商工会議所専務ほかとの懇談

疫病退散！

アマビエさまのストラップを作ろう

■問・申込 内原野陶芸館 ☎ 32・0308 (定休日：水曜)
営業時間：9 時～17 時

内原野陶芸館に併設するガラス工房では、疫病退散にご利益があるといわれている「アマビエさま」のガラスストラップづくりを実施しています。

この体験は、バーナーワーク（バーナーの炎でガラスを溶かし、形を作る体験）でアマビエさまのストラップを作る体験で、世界に一つしかないオリジナルのアマビエさまを作ることができます。

皆様のお越しをお待ちしています。

▽と き 全日（毎週水、木曜日は休み）

① 10 時～ ② 13 時～ ③ 15 時～

*上記の時間に予約を受け付けます。

▽対象年齢 小学5年生以上

▽定員 1 枠につき1組（2～5人）まで

▽体験料 1 人につき 2,500 円

▽所要時間 1 人につき 20～30 分

*体験の予約は前日までに電話にてご連絡をお願いします。



安芸市フェイスブック 絶賛 情報発信中



広報紙やホームページのような情報発信の手段として、平成24年10月から安芸市フェイスブックページの運用を行っています。市政情報をはじめ、イベント情報や身近な話題など、市民の皆さんに役立つ情報や楽しんでいただける情報を発信し、本市の魅力アップにつなげていきます。

ぜひ安芸市フェイスブックをご登録いただき、皆さんからの「いいね！」を心からお待ちしています。

春 つつじ祭り



夏 安芸納涼市民祭



秋 高知東海岸
グルメまつり



冬 キャンドルナイト



▲こちらから
ご登録をお願
いします！



シルバー人材センターだより

■問 シルバー人材センター ☎ 35・3603

シルバー人材センター初の 女性剪定部隊 出動

5月31日 当センター初の女性剪定部隊が結成されて、初めてなる剪定作業を行いました。

最初は、「草引きはいいけど剪定なんてとてもできない」、「花が咲かなくなったら取り返しがつかない」と躊躇していた女性会員たち。

剪定講習会で習ったことを思い出しながら、いざ、作業開始。

女性ならではの細やかさで見事に剪定終了。



剪定部隊も安堵したようです

安芸市職員採用試験

▼募集職種と受験資格

(いずれの職種も安芸市内に居住可能な人)

＜初級事務Ⅰ＞

平成2年4月2日から平成15年4月1日までに生まれた人。

＜初級事務Ⅱ＞

平成2年4月2日から平成15年4月1日までに生まれた人で、次に掲げる手帳の交付を受けている人。

- ・身体障害者手帳
- ・都道府県知事または政令指定都市市長が交付する療育手帳
- ・精神障害者保健福祉手帳

＜学芸員＞

平成2年4月2日以降に生まれた人。ただし、学芸員資格を有する人、または令和3年3月31日までに資格取得見込みの人に限る。

＜保育士＞

昭和60年4月2日以降に生まれた人。ただし、保育士資格を有する人、または令和3年3月31日までに資格取得見込みの人に限る。

■問・申込 総務課職員係 ☎ 35・1000

*試験案内・試験申込書はホームページからダウンロードできます。

【市ホームページ <http://www.city.aki.kochi.jp/>】

▼採用予定人員

初級事務Ⅰ・・・4人程度

初級事務Ⅱ・・・1人

学芸員・・・1人

保育士・・・2人

▼採用予定日 令和3年4月1日以降

▼試験日 1次試験 9月13日(日)

2次試験 10月18日(日)

3次試験 11月8日(日)

▼最終合格発表 11月19日(木)(予定)

▼受付期間 8月3日(月)～8月25日(火) 必着



みんなで歌おう 「あいさつのうた」

■問 健康ふれあいセンター「元気館」 ☎ 32・0300
福祉事務所 ☎ 35・1009
企画調整課 ☎ 35・1012

安芸市では、健康文化のまちづくり推進対策チームにおいて、「子育て包括ケア会議」や「親とともに支援を考える会」、「保幼小中高連携教育推進協議会」が連携し、子どもの健やかな成長発達のための環境づくりに取り組んでいます。

あきっ子の生きる力を育むために、生涯にわたり日常生活を営むうえで必要な「あいさつ」を、子どものころから楽しく身に付けようと「あいさつのうた」を考案しました。

市職員が作詞作曲した原曲を、安芸市内の小中学校に毎年コンサートで訪れている北海道のアンサンブルグループ「奏楽」が編曲し、明るく楽しい作品ができて上がりました。

奏楽の皆さんは、この曲を歌い育った園児たちが小学生になった時、再びコンサートに訪れ、生伴奏で合唱することを楽しみにされています。



YouTube あいさつのうた▲



第66回安芸市展 出品作品募集!

【出品要項・規定】

▽搬入日 11月1日(日) 9時～17時30分

▽搬入場所 市体育館

▽出品資格 ①安芸市、室戸市、安芸郡に在住の人、通学、勤務している人
②安芸市、室戸市、安芸郡にかつて在住した人、勤務した人
③安芸市、室戸市、安芸郡のサークル(出品部門)に所属している人

▽出品点数 制限無し

▽出品料 1点目700円、2点目以降1点につき500円
高校生は無料

▽出品部門 洋画・日本画・書道・写真・工芸彫塑

▽とき 一般作品展示 11月7日(土)～15日(日)

小中作品展示 11月18日(水)～26日(木)

▽ところ 市体育館

*各部門の詳しい規定などは、生涯学習課までお問い合わせください。

■問 生涯学習課 ☎ 35・1020



楽しく元気に生活されている
75歳以上の人を紹介します！
～ 第4回 ～

び い えんねん 美意延年

【意味】
いつも明るく楽しい心でいれば寿命
を延ばすことができるということ
(勝海舟が好んだ言葉とされる)。

■問 市民課国保年金係 ☎ 35・1002



はまぐち しゅんすけ
濱口 俊介さん (77歳)

交通安全指導員は通学中の子どもたちとのふれあいがあり、交流が楽しい。民生児童委員の活動では、主に高齢者と関わりが多かった。高齢者との関わりではお互い様の気持ちを大事に持って、地域のために活動できたことがよかった。

これまでの活動は自分にとつてどのようなプラスになっていますか

第4回目は東浜の濱口俊介さんです。
濱口俊介さんは赤野郵便局の局長を定年退職した後、平成16年から77歳になるまで民生児童委員を務められ、同じ年に交通安全指導員も始められており、今も現役で交差点に立たれています。ほかにも老人クラブの役員をされるなど、地域のために尽くされている濱口さんに話をお聞きしました。

老人クラブでの活動について

老人クラブの活動の中で、年に数回集会所でサロンを開催している。

柳田地区では交通安全や詐欺被害予防、健康などについての講座を開催している。その際に家族が協力してくれている。サロンに来ることができなかった人には内容をまとめたメモを渡して、みんなと共有している。

濱口さんにとって健康の秘訣とは

『意識して外で活動すること』
私の場合は、畑仕事や庭木の剪定、夕食後の2kmのウォーキングなどをしてい

る。ウォーキング中は無灯火で自転車に乗っている学生に声をかけたり、自分の家が分からなくなった高齢者を保護したりしたこともあった。

自分より年齢が若い人たちへのメッセージ

地区のボランティア活動には積極的に参加してもらいたい。地区の世話役などの担い手がいなくて困っている地区も多いと思う。

市民課国保年金係では、75歳以上で運動や趣味、地域活動などをされている人の情報を集めています。自薦他薦は問いません。他人と比較するものではありませんので遠慮せず、ご連絡ください。



編集後記
濱口さんは長年、地域に根ざした活動を続けて来られています。濱口さんのような活動をされている人は地域になくはない存在です。ただ、後を担う若い人にいっそう関心を持ってもらうような活動内容についての周知も大切だと感じました。
新型コロナウイルス感染症の影響で活動自体が自粛されている中、自分たちのことだけ考えるのではなく、今こそ地域のために自分たちにできることは何かを考えるきっかけにしていかなければいけないと思います。(真)

新型コロナウイルス感染症対策による影響

新型コロナウイルス感染症拡大防止のため、掲載されている行事、講座、窓口の開設などが中止または延期になる場合があります。各行事などの実施については、お出かけの前に、市ホームページやお問い合わせなどによりご確認くださいませようお願いします。

日	曜	8月の主な行事	時間	場所
11	火	女性の家 8月常展 「創作シルクフラワー展」 (～9月26日)	9:00～17:00	女性の家
18	火	犯罪被害に関する出張法律相談	13:30～15:30	安芸総合庁舎2階 中会議室
30	日	第37回 安芸市民音楽祭	13:00～	市民会館

*新型コロナウイルス感染症の拡大状況により変更となる場合があります。

編集室から

未だ収束の目途が立たない新型コロナウイルス感染症。県内の大小さまざまなイベントが自粛傾向にある中、本市も夏の風物詩となる安芸納涼市民祭が中止になるなど、今年は例年に比べて少し寂しい夏になりそうです。

ところで皆さん、今月号の発刊数を見てお気づきになりましたか？来月号はいよいよ広報あき発刊700回目となるメモリアル号になります。昭和34年4月に広報あきが創刊され、61年もの間、市政の動きや身近なまちの話題などをお届けしてきました。来月号では、700号を記念する特集記事を皆さんにお届けしたいと思っておりますので、乞うご期待ください。

(嗣)